

# Περιεχόμενα

<b>Εισαγωγή στα Windows 7</b> .....	<b>13</b>
Οι εκδόσεις των Windows 7 .....	14
Ελάχιστες απαιτήσεις συστήματος .....	16
Windows 7 .....	16
Ασκήσεις βήμα προς βήμα .....	16
Ειδικό πλαίσιο: Αναγνώριση γνήσιου λογισμικού των Windows .....	17
Εγκατάσταση των Windows 7 .....	18
Καθαρή εγκατάσταση των Windows 7 .....	18
Ειδικό πλαίσιο: Χρήση της Εύκολης μεταφοράς των Windows .....	19
Αναβάθμιση στα Windows 7 .....	20
Ενεργοποίηση των Windows .....	20
Ειδικό πλαίσιο: Οι κίνδυνοι της πειρατείας .....	22
<b>Χαρακτηριστικά και συμβάσεις του βιβλίου</b> .....	<b>23</b>
<b>Χρήση των αρχείων εξάσκησης</b> .....	<b>25</b>
Εγκατάσταση των αρχείων εξάσκησης .....	28
Εντοπισμός των αρχείων εξάσκησης .....	29
Αφαίρεση και απεγκατάσταση των αρχείων εξάσκησης .....	30
<b>Πληροφορίες για νέους χρήστες υπολογιστών</b> .....	<b>31</b>
Το ποντίκι .....	32
Το πληκτρολόγιο .....	33
Παράθυρα .....	34
Διαταγές, κουμπιά, και πλήκτρα συντόμευσης .....	35
Πλαίσια διαλόγου και πλαίσια μηνυμάτων .....	39
<b>Βοήθεια</b> .....	<b>43</b>
Βοήθεια για το βιβλίο και το συνοδευτικό CD .....	43
Βοήθεια για τα Windows 7 .....	44
Περισσότερες πληροφορίες .....	49

## Μέρος 1 Ξεκίνημα με τα Windows 7

<b>1</b>	<b>Εξερεύνηση των Windows 7</b>	<b>53</b>
	Σύνδεση χρήστη στα Windows 7 .....	54
	Εξερεύνηση της επιφάνειας εργασίας .....	55
	Εξερεύνηση του μενού <i>Έναρξη</i> .....	58
	Ειδικό πλαίσιο: Γρήγορο ξεκίνημα .....	59
	Εξερεύνηση του αριστερού τμήματος του μενού <i>Έναρξη</i> .....	60
	Εξερεύνηση του δεξιού τμήματος του μενού <i>Έναρξη</i> .....	63
	Ειδικό πλαίσιο: Γρήγορη πρόσβαση σε λειτουργίες των Windows .....	64
	Χρήση της γραμμής εργασιών των Windows .....	65
	Κουμπιά γραμμής εργασιών .....	65
	Περιοχή ειδοποιήσεων .....	67
	Εξερεύνηση του Πίνακα Ελέγχου .....	68
	Κατηγορίες του Πίνακα Ελέγχου .....	68
	Προσπέλαση μεμονωμένων στοιχείων του Πίνακα Ελέγχου .....	69
	Διαφορετικοί τρόποι ανοίγματος στοιχείων του Πίνακα Ελέγχου .....	71
	Ειδικό πλαίσιο: Τι είναι ο Έλεγχος λογαριασμού χρήστη .....	73
	Εύρεση πληροφοριών για το σύστημα του υπολογιστή σας .....	74
	Ενημέρωση των αρχείων συστήματος των Windows .....	78
	Τύποι ενημερώσεων .....	79
	Ολοκλήρωση μιας ενημέρωσης .....	79
	Επιλογές ενημέρωσης των Windows .....	80
	Τερματισμός περιόδου εργασίας στον υπολογιστή .....	86
	Βασικά σημεία .....	89
<b>2</b>	<b>Διαχείριση λογαριασμών χρηστών</b>	<b>91</b>
	Λογαριασμοί χρηστών και άδειες .....	92
	Τύποι λογαριασμών χρήστη .....	93
	Έλεγχος λογαριασμού χρήστη .....	94
	Δημιουργία λογαριασμού χρήστη .....	96
	Ειδικό πλαίσιο: Γρήγορη εναλλαγή χρηστών .....	99
	Διαχείριση λογαριασμού χρήστη .....	99
	Ειδικό πλαίσιο: Των φρονίμων τα παιδιά... .....	100
	Περιορισμός της πρόσβασης στον υπολογιστή .....	104
	Ειδικό πλαίσιο: Ασφαλή παιχνίδια .....	110
	Απενεργοποίηση ή διαγραφή λογαριασμού χρήστη .....	111
	Βασικά σημεία .....	113

### 3 Διαχείριση του δικτύου σας 115

Σύνδεση σε δίκτυο .....	116
Ρυθμίσεις οικιακού δικτύου και δικτύου εργασίας.....	119
Ρυθμίσεις δημόσιου δικτύου .....	119
Ειδικό πλαίσιο: Ασφάλεια ασύρματου δικτύου.....	121
Πληροφορίες δικτύου .....	122
Δημιουργία οικιακής ομάδας.....	124
Χρήση οικιακής ομάδας.....	129
Συμμετοχή σε υπάρχουσα οικιακή ομάδα .....	129
Ρυθμίσεις οικιακής ομάδας για κοινόχρηστους υπολογιστές.....	129
Αποχώρηση από οικιακή ομάδα .....	130
Κοινή χρήση αρχείων στο δίκτυο .....	135
Δημόσιοι φάκελοι .....	136
Πόροι οικιακής ομάδας.....	138
Μεμονωμένα αρχεία, φάκελοι, και βιβλιοθήκες.....	139
Μονάδες αποθήκευσης.....	141
Διαχείριση σύνδεσης δικτύου .....	147
Βασικά σημεία .....	153

### 4 Χρήση παραθύρων και φακέλων 155

Χρήση παραθύρων .....	156
Αλλαγή μεγέθους, μετακίνηση, και τακτοποίηση παραθύρων .....	156
Εμφάνιση και απόκρυψη παραθύρων .....	159
Αρχεία, φάκελοι, και βιβλιοθήκες .....	165
Τύποι αρχείων .....	167
Φάκελοι συστήματος των Windows .....	167
Λειτουργίες του παραθύρου φακέλου .....	168
Εμφάνιση και απόκρυψη τμημάτων παραθύρου.....	172
Οδικός χάρτης του υπολογιστή σας .....	172
Σύνδεση σε πόρους δικτύου.....	179
Πρόσβαση σε κοινόχρηστο φάκελο.....	179
Αντιστοίχιση μονάδας δικτύου .....	180
Εύρεση συγκεκριμένων πληροφοριών .....	184
Αναζήτηση των Windows .....	184
Παράμετροι της αναζήτησης των Windows.....	185
Βασικά σημεία .....	195

<b>5</b>	<b>Διαχείριση αρχείων και φακέλων</b>	<b>197</b>
	Εμφάνιση αρχείων και φακέλων με διάφορους τρόπους.....	198
	Αλλαγή της προβολής φακέλων.....	198
	Ομαδοποίηση περιεχομένων φακέλου.....	200
	Ταξινόμηση και φιλτράρισμα περιεχομένων φακέλου.....	201
	Αλλαγή επιλογών φακέλων.....	202
	Χρήση ιδιοτήτων αρχείων και φακέλων.....	212
	Ιδιότητες αρχείων.....	212
	Ιδιότητες φακέλων.....	214
	Δημιουργία και μετονομασία αρχείων και φακέλων.....	218
	Μετακίνηση και αντιγραφή αρχείων και φακέλων.....	222
	Ειδικό πλαίσιο: Συμπύεση αρχείων και φακέλων.....	228
	Ειδικό πλαίσιο: Πρότυπα φακέλων σε βιβλιοθήκες.....	230
	Διαγραφή και ανάκτηση αρχείων και φακέλων.....	231
	Ειδικό πλαίσιο: Μέγεθος του Κάδου Ανακύκλωσης.....	233
	Δημιουργία συντομεύσεων.....	234
	Συντομεύσεις επιφάνειας εργασίας.....	234
	«Καρφίτσωμένα» στοιχεία του μενού <i>Έναρξη</i> .....	235
	«Καρφίτσωμένα» στοιχεία της γραμμής εργασιών.....	235
	Ομάδα Αγαπημένων.....	236
	Βασικά σημεία.....	246

## Μέρος 2 Η εμπειρία του Παγκόσμιου Ιστού

<b>6</b>	<b>Σύνδεση στον Ιστό</b>	<b>249</b>
	Σύνδεση στο Διαδίκτυο.....	251
	Ρύθμιση του Internet Explorer 8.....	253
	Ειδικό πλαίσιο: Ανατομία μιας διεύθυνσης Ιστού.....	256
	Εμφάνιση τοποθεσιών Ιστού.....	258
	Καθορισμός τοποθεσιών και σελίδων.....	259
	Στοιχεία της διασύνδεσης του Internet Explorer 8.....	260
	Χρήση καρτελών και σελίδων.....	264
	Βασικά σημεία.....	273

## 7 Χρήση ιστοσελίδων και τοποθεσιών Ιστού 275

Επεξεργασία περιεχομένου ιστοσελίδων .....	276
Εγγραφή σε τροφοδοσίες Ιστού .....	281
Τροφοδοσίες RSS .....	281
Ειδικό πλαίσιο: Προγράμματα ανάγνωσης ειδήσεων και κατάλογοι τροφοδοσιών .....	285
Ιστοτεμάχια .....	286
Εύρεση, αποθήκευση, και επιστροφή σε τοποθεσίες Ιστού .....	290
Εύρεση τοποθεσιών Ιστού .....	290
Ειδικό πλαίσιο: Οπτική αναζήτηση .....	293
Επιλογή παρόχου αναζήτησης .....	295
Αποθήκευση τοποθεσιών Ιστού .....	297
Ειδικό πλαίσιο: Διαγραφή αποθηκευμένων πληροφοριών .....	304
Ειδικό πλαίσιο: Εκτύπωση ιστοσελίδων .....	305
Αποστολή ιστοσελίδων και συνδέσμων .....	306
Βασικά σημεία .....	309

## 8 Διαχείριση του Internet Explorer 311

Προσαρμογή του Internet Explorer 8 .....	312
Αλλαγή της αρχικής σελίδας .....	312
Αλλαγή εμφάνισης περιεχομένου Ιστού .....	312
Ειδικό πλαίσιο: Καθορισμός προεπιλεγμένου προγράμματος ηλεκτρονικού ταχυδρομείου .....	318
Αποκλεισμός αναδυόμενων παραθύρων .....	319
Ειδικό πλαίσιο: Προστασία από τοποθεσίες «ψαρέματος» .....	322
Ρύθμιση ζωνών ασφαλείας Διαδικτύου .....	323
Ειδικό πλαίσιο: Διατήρηση του απορρήτου των πληροφοριών περιήγησης .....	332
Περιορισμός ανάρμοστου περιεχομένου .....	334
Βασικά σημεία .....	341

## Μέρος 3 Διαχείριση του υπολογιστή σας

## 9 Αλλαγή οπτικών στοιχείων 345

Εφαρμογή βασικού θέματος .....	346
Ειδικό πλαίσιο: Κατέβασμα θέματος .....	350
Τροποποίηση θέματος .....	351
Φόντο επιφάνειας εργασίας .....	351

Χρώμα παραθύρου .....	354
Ήχοι .....	355
Προσαρμοσμένα θέματα .....	356
Χρήση προγράμματος προφύλαξης οθόνης.....	361
Εμφάνιση περισσότερων ή λιγότερων πληροφοριών .....	365
Βασικά σημεία .....	367

## 10 Αλλαγή ρυθμίσεων συστήματος 369

Τροποποίηση του μενού <i>Έναρξη</i> .....	370
Τροποποίηση της γραμμής εργασιών .....	376
Θέση και μέγεθος .....	376
Γραμμές εργαλείων της γραμμής εργασιών .....	377
Ιδιότητες της γραμμής εργασιών .....	378
Περιοχή ειδοποιήσεων .....	379
Ρύθμιση ημερομηνίας και ώρας .....	385
Αλλαγή ονόματος υπολογιστή .....	391
Ρύθμιση επιλογών ενέργειας.....	393
Βασικά σημεία .....	397

## 11 Χρήση προγραμμάτων 399

Εξερεύνηση των προγραμμάτων των Windows 7 .....	400
Ειδικό πλαίσιο: Τα προγράμματα που λείπουν.....	400
Βασικά προγράμματα των Windows .....	401
Διαχείριση πολυμέσων .....	402
Εργαλεία επικοινωνίας.....	403
Ειδικό πλαίσιο: Αρχεία XPS.....	403
Βοηθήματα .....	404
Ειδικό πλαίσιο: Βοηθήματα για έμπειρους χρήστες .....	404
Παιχνίδια .....	405
Ειδικό πλαίσιο: Ενεργοποίηση και απενεργοποίηση προγραμμάτων και λειτουργιών των Windows .....	412
Χρήση και τροποποίηση μικροεφαρμογών της επιφάνειας εργασίας.....	413
Προγράμματα και υπηρεσίες του Windows Live .....	419
Windows Live Essentials .....	420
Windows Live Online Services .....	422
Εγκατάσταση και απεγκατάσταση προγραμμάτων.....	423
Εγκατάσταση προγραμμάτων .....	423
Απεγκατάσταση προγραμμάτων.....	428

Αυτόματη εκκίνηση προγραμμάτων .....	429
Καθορισμός προεπιλεγμένων προγραμμάτων .....	432
Βασικά σημεία .....	439

## **12**                    **Εγκατάσταση συσκευών υλικού**                    **441**

Εγκατάσταση περιφερειακών συσκευών .....	442
Ειδικό πλαίσιο: Εγκατάσταση οδηγού εκτυπωτή από CD ή DVD .....	451
Κοινή χρήση τοπικού εκτυπωτή .....	452
Σύνδεση σε απομακρυσμένο εκτυπωτή .....	454
Εμφάνιση της επιφάνειας εργασίας σε πολλές οθόνες.....	457
Ειδικό πλαίσιο: Χειρισμός κρυμμένων παραθύρων .....	461
Ειδικό πλαίσιο: Επέκταση του φορητού σας με περιφερειακές συσκευές.....	462
Εγκατάσταση συσκευών ήχου .....	463
Εγκατάσταση ηχείων .....	463
Εγκατάσταση μικροφώνου .....	464
Αλλαγή του τρόπου λειτουργίας του ποντικιού .....	468
Ειδικό πλαίσιο: Ο «πατέρας» του ποντικιού .....	473
Αλλαγή του τρόπου λειτουργίας του πληκτρολογίου .....	474
Ειδικό πλαίσιο: Γραμματοσειρές και σύνολα χαρακτήρων.....	476
Αξιολόγηση του υλικού του υπολογιστή σας.....	482
Ειδικό πλαίσιο: ReadyBoost .....	486
Εντοπισμός πληροφοριών για συσκευές .....	487
Βασικά σημεία .....	491
<b>Γλωσσάρι .....</b>	<b>493</b>
<b>Λεξικό όρων .....</b>	<b>509</b>
<b>Ευρετήριο.....</b>	<b>515</b>

# 2

## Διαχείριση λογαριασμών χρηστών

---

### Στο κεφάλαιο αυτό θα μάθετε:

- ✓ Τι είναι οι λογαριασμοί χρηστών και οι άδειες.
  - ✓ Να δημιουργείτε ένα λογαριασμό χρήστη.
  - ✓ Να διαχειρίζεστε ένα λογαριασμό χρήστη.
  - ✓ Να περιορίζετε την πρόσβαση στον υπολογιστή.
  - ✓ Να απενεργοποιείτε ή να διαγράφετε ένα λογαριασμό χρήστη.
- 

Ο υπολογιστής σας μπορεί να χρησιμοποιείται είτε μόνον από σας, είτε από πολλά άτομα. Αν περισσότερα από ένα άτομα χρησιμοποιούν τον ίδιο υπολογιστή, καθένα πρέπει να συνδέεται με το δικό του λογαριασμό χρήστη. Με τη χρήση ξεχωριστών λογαριασμών, κάθε χρήστης μπορεί να προσαρμόσει το περιβάλλον των Windows 7 ώστε να εμφανίζεται και να λειτουργεί με τον τρόπο που θέλει αυτός, χωρίς να επεμβαίνει στο περιβάλλον εργασίας κάποιου άλλου.

Κάθε λογαριασμός χρήστη είναι συσχετισμένος με ένα προφίλ χρήστη (user profile) που περιγράφει την εμφάνιση και τη λειτουργία του υπολογιστικού περιβάλλοντος για το συγκεκριμένο χρήστη (τη **διασύνδεση με το χρήστη** — user interface). Σε αυτές τις πληροφορίες περιλαμβάνονται απλά πράγματα, όπως ο χρωματικός συνδυασμός και οι γραμματοσειρές που χρησιμοποιούνται σε παράθυρα και πλαίσια διαλόγου, το φόντο της επιφάνειας εργασίας, και οι συντομεύσεις προγραμμάτων, καθώς και προσωπικές πληροφορίες που θέλετε να παραμείνουν εμπιστευτικές, όπως αποθηκευμένοι κωδικοί πρόσβασης και το ιστορικό περιήγησής σας στο Διαδίκτυο. Κάθε προφίλ χρήστη περιλαμβάνει έναν προσωπικό φάκελο που δεν είναι προσπελάσιμος από άλλους χρήστες του υπολογιστή, μέσα στον οποίο μπορείτε να αποθηκεύετε έγγραφα, εικόνες, πολυμέσα, και άλλα αρχεία που θέλετε να κρατήσετε ιδιωτικά.

Κάθε λογαριασμός χρήστη των Windows 7 μπορεί να είναι είτε λογαριασμός διαχειριστή, είτε λογαριασμός τυπικού (απλού) χρήστη. Ο τύπος του λογαριασμού καθορίζει την έκταση των αλλαγών που μπορείτε να κάνετε στον υπολογιστή· όταν συνδέεστε με λογαριασμό διαχειριστή, έχετε περισσότερο έλεγχο από ό,τι όταν συνδέεστε με λογαριασμό τυπικού χρήστη. Σε ένα λογαριασμό τυπικού χρήστη μπορούν να εφαρμοστούν πρόσθετοι περιορισμοί ώστε να περιορίσουν την πρόσβαση του χρήστη αυτού στον υπολογιστή, το Διαδίκτυο, και ορισμένους τύπους προγραμμάτων και περιεχομένου.



Στο κεφάλαιο αυτό θα μάθετε για τους δύο τύπους λογαριασμού χρήστη που υποστηρίζουν τα Windows 7, και το σημαντικό ρόλο που παίζει ο Έλεγχος λογαριασμού χρήστη (User Account Control — UAC) στην προστασία του υπολογιστή σας από ανεπιθύμητες αλλαγές. Έπειτα, θα δημιουργήσετε ένα λογαριασμό χρήστη, θα τροποποιήσετε τις πληροφορίες ενός λογαριασμού χρήστη, θα επιβάλετε περιορισμούς σε ένα λογαριασμό, και θα διαγράψετε ένα λογαριασμό.

**Σημαντικό** Η ύλη αυτού του κεφαλαίου ισχύει για λογαριασμούς χρηστών υπολογιστή (οι οποίοι αναφέρονται μερικές φορές και ως *τοπικοί λογαριασμοί χρηστών* — local user accounts) και όχι για λογαριασμούς χρηστών τομέα (domain user accounts). Οι λειτουργίες που θα αναφέρουμε σε αυτό το κεφάλαιο δεν είναι διαθέσιμες σε υπολογιστές συνδεδεμένους σε τομέα δικτύου.

**Αρχεία εξάσκησης** Για να ολοκληρώσετε τις ασκήσεις του κεφαλαίου, θα πρέπει να εγκαταστήσετε το αρχείο εξάσκησης, που καθορίζεται στην ενότητα «Χρήση των αρχείων εξάσκησης» στην αρχή του βιβλίου, στην προεπιλεγμένη θέση του. Το αρχείο εξάσκησης που θα χρησιμοποιήσετε για τις ασκήσεις του κεφαλαίου βρίσκεται στο φάκελο *Accounts* των αρχείων εξάσκησης.

## Λογαριασμοί χρηστών και άδειες

Το σύστημα των Windows 7 με τους *λογαριασμούς χρηστών* (user accounts) και τους *κωδικούς πρόσβασης* (passwords) δίνει τη δυνατότητα σε περισσότερα από ένα άτομα να χρησιμοποιούν τον ίδιο υπολογιστή, ενώ ταυτόχρονα διασφαλίζει τα εξής:

- **Οι πληροφορίες κάθε χρήστη παραμένουν ιδιωτικές** Μπορείτε να μην επιτρέπετε σε άλλους χρήστες να διαβάζουν ή να τροποποιούν τα έγγραφα, τις εικόνες, τη μουσική, και άλλα αρχεία σας, αποθηκεύοντάς τα στους υποφακέλους που δημιουργούνται αυτόματα στο φάκελο του λογαριασμού χρήστη σας. Για παράδειγμα, αν διαχειρίζεστε τα οικονομικά της οικογενείας σας σε έναν οικιακό υπολογιστή τον οποίο χρησιμοποιούν επίσης τα παιδιά σας για τις σχολικές εργασίες τους, μπορείτε να δημιουργήσετε ξεχωριστούς λογαριασμούς για τα παιδιά ώστε να μην μπορούν να δουν εμπιστευτικές πληροφορίες ή να τροποποιήσουν τα αρχεία σας.
- **Το περιβάλλον εργασίας κάθε χρήστη προστατεύεται** Μπορείτε να προσαρμόσετε το περιβάλλον σας με διάφορους τρόπους, χωρίς να ανησυχείτε μήπως οι άλλοι χρήστες αλλάξουν τις προσωπικές σας ρυθμίσεις.

**Δείτε επίσης** Για περισσότερες πληροφορίες σχετικά με τους φακέλους ενός λογαριασμού χρήστη, δείτε την ενότητα «Αρχεία, φάκελοι, και βιβλιοθήκες» στο Κεφάλαιο 4, «Χρήση παραθύρων και φακέλων». Για περισσότερες πληροφορίες σχετικά με την προσαρμογή του περιβάλλοντος των Windows, δείτε το Κεφάλαιο 9, «Αλλαγή οπτικών στοιχείων».

## Τύποι λογαριασμών χρήστη

Τα Windows 7 υποστηρίζουν δύο επίπεδα αδειών στον υπολογιστή: διαχειριστή (administrator) και τυπικού χρήστη. Ο λογαριασμός διαχειριστή έχει άδειες υψηλότερου επιπέδου από το λογαριασμό τυπικού χρήστη, γεγονός που σημαίνει ότι ο κάτοχος λογαριασμού διαχειριστή μπορεί να εκτελέσει στον υπολογιστή σας κάποιες εργασίες τις οποίες δεν μπορεί να εκτελέσει ο κάτοχος λογαριασμού τυπικού χρήστη.

Τα διαπιστευτήρια ενός λογαριασμού διαχειριστή είναι απαραίτητα για εργασίες όπως οι εξής:

- Δημιουργία, τροποποίηση, και διαγραφή λογαριασμών.
- Αλλαγή ρυθμίσεων που επηρεάζουν όλους τους χρήστες του υπολογιστή.
- Αλλαγή ρυθμίσεων που σχετίζονται με την ασφάλεια.
- Εγκατάσταση και απεγκατάσταση προγραμμάτων.
- Πρόσβαση σε αρχεία συστήματος και αρχεία που περιέχονται στα προφίλ λογαριασμών άλλων χρηστών.



Οι εργασίες που απαιτούν δικαιώματα διαχειριστή επισημαίνονται στα παράθυρα και τα πλαίσια διαλόγου με ένα εικονίδιο ασφαλείας των Windows.

Τα διαπιστευτήρια ενός λογαριασμού τυπικού χρήστη επιτρέπουν σε ένα χρήστη να εκτελέσει ορισμένες εργασίες που αφορούν μόνο το δικό του λογαριασμό, όπως οι εξής:

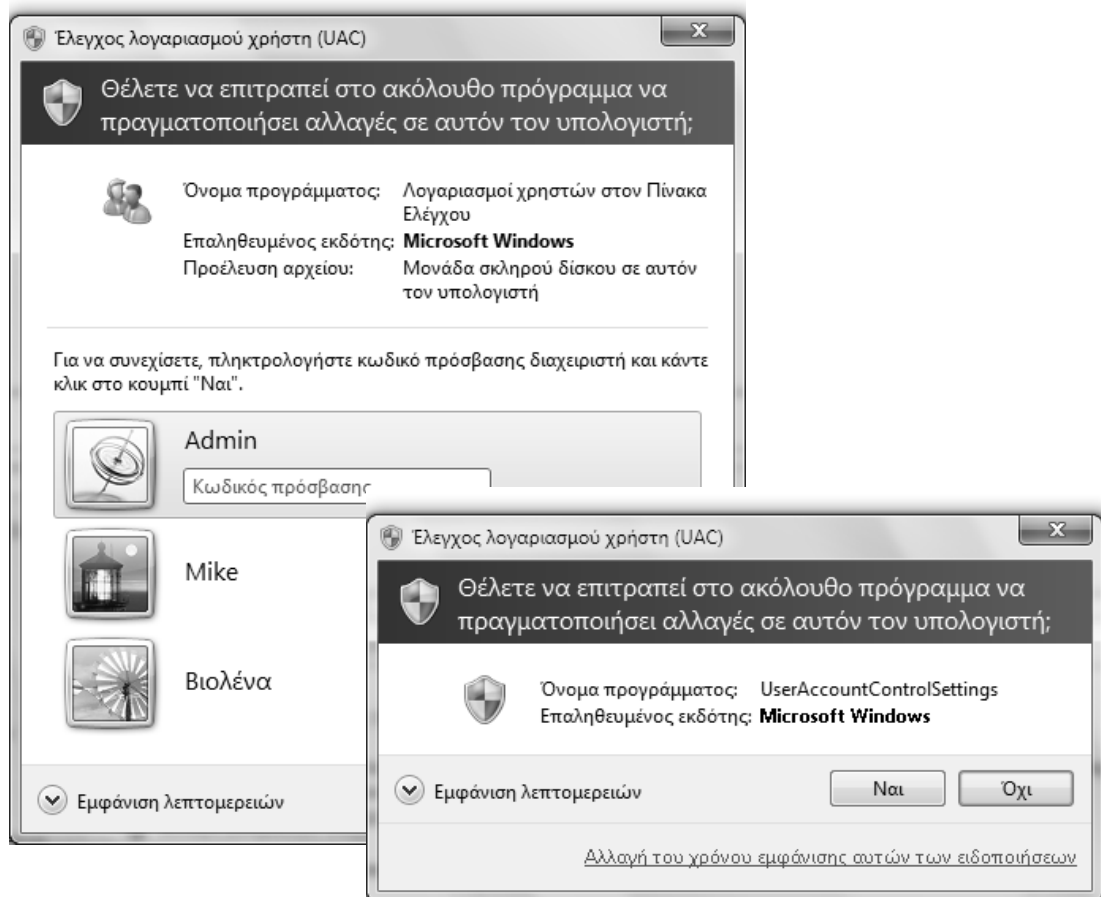
- Αλλαγή ή διαγραφή του κωδικού πρόσβασης.
- Αλλαγή της εικόνας του λογαριασμού χρήστη.
- Αλλαγή θέματος και ρυθμίσεων της επιφάνειας εργασίας.
- Άνοιγμα αρχείων που έχει δημιουργήσει και αποθηκεύσει στους προσωπικούς του φακέλους, καθώς και αρχείων στους δημόσιους φακέλους (public folders).

**Συμβουλή** Τα Windows δημιουργούν έναν ειδικό λογαριασμό με το όνομα **Guest** (Επισκέπτης), ο οποίος είναι εξ ορισμού ανενεργός και απενεργοποιείται επίσης εξ ορισμού σε υπολογιστές που ανήκουν σε έναν τομέα. Μπορείτε να ενεργοποιήσετε το λογαριασμό **Guest** ώστε να δώσετε σε κάποιον προσωρινή, περιορισμένη πρόσβαση στον υπολογιστή σας χωρίς να χρειάζεται να δημιουργήσετε λογαριασμό χρήστη για το συγκεκριμένο άτομο.

Ακόμη και αν έχετε λογαριασμό διαχειριστή, καλό είναι να δημιουργήσετε και να χρησιμοποιείτε ένα λογαριασμό τυπικού χρήστη για τις καθημερινές εργασίες σας στον υπολογιστή. Αν κάποιο κακόβουλο άτομο ή πρόγραμμα διεισδύσει στον υπολογιστή σας ενώ είστε συνδεδεμένοι ως διαχειριστές, υπάρχει πολύ μεγαλύτερος κίνδυνος να προκληθεί ζημιά στο σύστημα από ό,τι αν είστε συνδεδεμένοι ως τυπικοί χρήστες. Μέσω ενός λογαριασμού διαχειριστή, το κακόβουλο άτομο ή πρόγραμμα έχει πρόσβαση σε όλα τα αρχεία και τις ρυθμίσεις του συστήματος, ενώ ένας τυπικός χρήστης δεν έχει πρόσβαση σε συγκεκριμένες λειτουργίες που μπορούν να προκαλέσουν μόνιμη ζημιά στο σύστημα.

## Έλεγχος λογαριασμού χρήστη

Η λειτουργία του Ελέγχου λογαριασμού χρήστη (UAC) προστατεύει τον υπολογιστή σας από αλλαγές στις ρυθμίσεις του συστήματος, απαιτώντας την έγκριση ενός διαχειριστή για ορισμένους τύπους αλλαγών. Κάθε πτυχή της διασύνδεσης των Windows που απαιτεί δικαιώματα διαχειριστή έχει ένα εικονίδιο ασφαλείας. Όταν προσπαθείτε να προσπελάσετε ή να τροποποιήσετε προστατευμένες ρυθμίσεις των Windows, εμφανίζεται ένα πλαίσιο διαλόγου **Έλεγχος λογαριασμού χρήστη** το οποίο σας ζητά να επιβεβαιώσετε στα Windows να προχωρήσουν στην εκτέλεση της ενέργειας.



Η εμφάνιση του πλαισίου διαλόγου **Έλεγχος λογαριασμού χρήστη** ποικίλλει ανάλογα με τον τύπο του λογαριασμού χρήστη με τον οποίο έχετε συνδεθεί και με αυτό που προσπαθείτε να κάνετε.

**Δείτε επίσης** Για περισσότερες πληροφορίες σχετικά με τον Έλεγχο λογαριασμού χρήστη κατά την εκτέλεση των ασκήσεων του βιβλίου, δείτε το ειδικό πλαίσιο «Τι είναι ο Έλεγχος λογαριασμού χρήστη» στο Κεφάλαιο 1, «Εξερεύνηση των Windows 7».

Αν έχετε συνδεθεί με λογαριασμό διαχειριστή, μπορείτε να πατήσετε απλώς στο κουμπί **Ναι** για να συνεχίσετε. Αν έχετε συνδεθεί με λογαριασμό τυπικού χρήστη, το πλαίσιο διαλόγου εμφανίζει τους λογαριασμούς διαχειριστών που υπάρχουν στον υπολογιστή. Για να συνεχίσετε, πατάτε σε έναν από τους λογαριασμούς διαχειριστών, πληκτρολογείτε τον κωδικό πρόσβασης του στο πλαίσιο που εμφανίζεται, και κατόπιν πατάτε στο **Ναι**.

**Συμβουλή** Αν ένας λογαριασμός διαχειριστή δεν έχει κωδικό πρόσβασης, μπορείτε να συνεχίσετε πατώντας απλώς στο συγκεκριμένο λογαριασμό και στη συνέχεια πατώντας στο κουμπί **Ναι**. Για το λόγο αυτόν, είναι σημαντικό να καθορίζετε κωδικό πρόσβασης για κάθε λογαριασμό διαχειριστή στον υπολογιστή.

Τα Windows δεν αποθηκεύουν τα διαπιστευτήρια που πληκτρολογείτε στο πλαίσιο διαλόγου **Έλεγχος λογαριασμού χρήστη**: αυτά ισχύουν μόνο για τη συγκεκριμένη ενέργεια. Οι χρήστες που δεν έχουν πρόσβαση σε διαπιστευτήρια διαχειριστή δεν μπορούν να εκτελέσουν την ενέργεια, γεγονός που ουσιαστικά δεν επιτρέπει σε όσους δεν είναι διαχειριστές να κάνουν αλλαγές που δεν εγκρίνετε.

Η λειτουργία UAC διαθέτει τέσσερα επίπεδα ελέγχου. Μόνο τα πρώτα δύο είναι διαθέσιμα όταν είστε συνδεδεμένοι με λογαριασμό τυπικού χρήστη, ακόμη και αν έχετε πρόσβαση σε διαπιστευτήρια διαχειριστή:

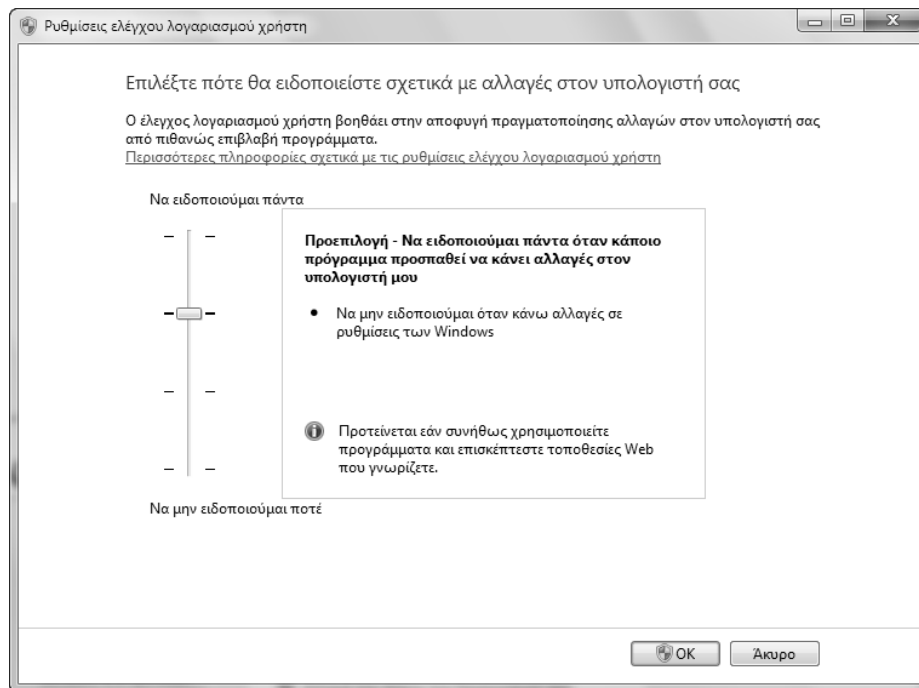
- **Να ειδοποιούμαι πάντα** Όταν ένας χρήστης ή πρόγραμμα ξεκινά μια αλλαγή που απαιτεί διαπιστευτήρια διαχειριστή, η επιφάνεια εργασίας γίνεται αμυδρή και εμφανίζεται το πλαίσιο διαλόγου **Έλεγχος λογαριασμού χρήστη**. Πρέπει να πατήσετε στο κουμπί **Ναι** ή **Όχι**, ή να κλείσετε το πλαίσιο διαλόγου για να μπορέσετε να κάνετε οτιδήποτε άλλο.
- **Να ειδοποιούμαι πάντα όταν κάποιο πρόγραμμα προσπαθεί να κάνει αλλαγές στον υπολογιστή μου** Αυτή είναι η προεπιλεγμένη ρύθμιση. Σε αντίθεση με την επιλογή **Να ειδοποιούμαι πάντα**, επιτρέπει σε όλους τους χρήστες να κάνουν αλλαγές. Ωστόσο, οι αλλαγές προγραμμάτων εξακολουθούν να είναι ελεγχόμενες. Όταν ένα πρόγραμμα ξεκινά μια αλλαγή που απαιτεί διαπιστευτήρια διαχειριστή, η επιφάνεια εργασίας γίνεται αμυδρή και εμφανίζεται το πλαίσιο διαλόγου **Έλεγχος λογαριασμού χρήστη**. Πρέπει να απκριθείτε στο πλαίσιο διαλόγου για να συνεχίσετε.
- **Να ειδοποιούμαι μόνο όταν κάποιο πρόγραμμα προσπαθεί να κάνει αλλαγές στον υπολογιστή μου (να μη σκουραίνει η επιφάνεια εργασίας μου)** Όλοι οι χρήστες μπορούν να κάνουν αλλαγές. Όταν ένα πρόγραμμα ξεκινά μια ελεγχόμενη ενέργεια, ανοίγει το πλαίσιο διαλόγου **Έλεγχος λογαριασμού χρήστη**. Η περιορισμένη ενέργεια δεν εκτελείται μέχρι να απκριθείτε στο πλαίσιο διαλόγου, αλλά μπορείτε να εκτελέσετε άλλες εργασίες όσο το πλαίσιο διαλόγου είναι ανοιχτό.
- **Να μην ειδοποιούμαι ποτέ** Αυτό είναι ισοδύναμο με την απενεργοποίηση της λειτουργίας UAC. Όλοι οι χρήστες ή τα προγράμματα μπορούν να κάνουν αλλαγές στον υπολογιστή χωρίς περιορισμούς.

Για να αλλάξετε τη ρύθμιση UAC:

1. Εμφανίστε το παράθυρο **Σύστημα και Ασφάλεια** του Πίνακα Ελέγχου. Στην υποκατηγορία **Κέντρο ενεργειών**, πατήστε στη διαταγή **Αλλαγή ρυθμίσεων ελέγχου λογαριασμού χρήστη**.

**Συμβουλή** Το εικονίδιο ασφαλείας στα αριστερά της διαταγής δείχνει ότι απαιτούνται διαπιστευτήρια διαχειριστή για την ολοκλήρωση της ενέργειας.

Θα ανοίξει το πλαίσιο διαλόγου **Ρυθμίσεις ελέγχου λογαριασμού χρήστη**.



Μπορείτε να χρησιμοποιήσετε το ροοστάτη για να επιλέξετε το επίπεδο ελέγχου που θέλετε.

2. Πατήστε επάνω ή κάτω από το ροοστάτη, ή σύρετέ τον, για να ρυθμίσετε τη λειτουργία UAC στο επίπεδο που θέλετε, και στη συνέχεια πατήστε στο κουμπί **OK**.

**Συμβουλή** Πρέπει να είστε συνδεδεμένοι με λογαριασμό διαχειριστή για να επιλέξετε κάποια από τις δύο χαμηλότερες ρυθμίσεις. Αν επιλέξετε τη ρύθμιση **Να μην ειδοποιούμαι ποτέ**, πρέπει να επανεκκινήσετε τον υπολογιστή σας για να ολοκληρώσετε την απενεργοποίηση του Ελέγχου λογαριασμού χρήστη.

## Δημιουργία λογαριασμού χρήστη

Ο πρώτος λογαριασμός χρήστη που δημιουργείται σε έναν υπολογιστή είναι αυτόματα λογαριασμός διαχειριστή — κάθε υπολογιστής πρέπει να έχει τουλάχιστον έναν. Άρα, αν ο λογαριασμός σας είναι ο πρώτος ή ο μοναδικός λογαριασμός χρήστη στον υπολογιστή, τότε είστε διαχειριστές. Μπορείτε να δημιουργήσετε πρόσθετους λογαριασμούς για τον εαυτό σας ή για άλλα άτομα που θα χρησιμοποιήσουν τον υπολογιστή.

Για να δημιουργήσετε ένα λογαριασμό χρήστη, πρέπει απλώς να καθορίσετε ένα **όνομα λογαριασμού χρήστη** (user account name) και τον τύπο του λογαριασμού. Το όνομα χρήστη που επιλέγετε εμφανίζεται στην οθόνη Υποδοχής και στην κορυφή του μενού **Έναρξη**. Την πρώτη φορά που κάποιος συνδέεται με νέο λογαριασμό χρήστη, τα Windows δημιουργούν το αντίστοιχο προφίλ χρήστη, που περιλαμβάνει ένα σύνολο προσωπικών φακέλων μέσα στη δομή του φακέλου **Χρήστες**.

Τα Windows αντιστοιχίζουν μια **εικόνα λογαριασμού χρήστη** (user account picture) από το βασικό σύνολο των εικόνων τους στο νέο λογαριασμό. Αφού ολοκληρωθεί η δημιουργία του λογαριασμού, οποιοσδήποτε διαχειριστής ή ο κάτοχος του λογαριασμού μπορεί να αλλάξει το όνομα ή την εικόνα του λογαριασμού χρήστη, ή να προστατεύσει το λογαριασμό με κωδικό πρόσβασης. Όταν αλλάζετε το όνομα ή την εικόνα του λογαριασμού χρήστη, αλλάζουν και τα αντίστοιχα στοιχεία στην οθόνη Υποδοχής και το μενού **Έναρξη**. Αφού ο λογαριασμός χρησιμοποιηθεί για τη σύνδεση στον υπολογιστή και τα Windows δημιουργήσουν τους προσωπικούς φακέλους, η αλλαγή του ονόματος χρήστη δεν αλλάζει το όνομα του προσωπικού φακέλου του.

**Δείτε επίσης** Για περισσότερες πληροφορίες σχετικά με τα ονόματα, τις εικόνες, και τον ορισμό κωδικών πρόσβασης για λογαριασμούς χρηστών, δείτε την ενότητα «[Διαχείριση λογαριασμού χρήστη](#)» στη συνέχεια του κεφαλαίου.

**Σημαντικό** Αν ο υπολογιστής σας ανήκει σε τομέα, η διαχείριση των δικαιωμάτων πρόσβασης στο δίκτυο γίνεται μέσω του λογαριασμού τομέα σας (domain account). Ίσως μπορείτε να δημιουργήσετε ένα νέο λογαριασμό στον τοπικό υπολογιστή σας, αλλά μόνον ένας διαχειριστής δικτύου μπορεί να δημιουργήσει ή να τροποποιήσει ένα λογαριασμό χρήστη τομέα.

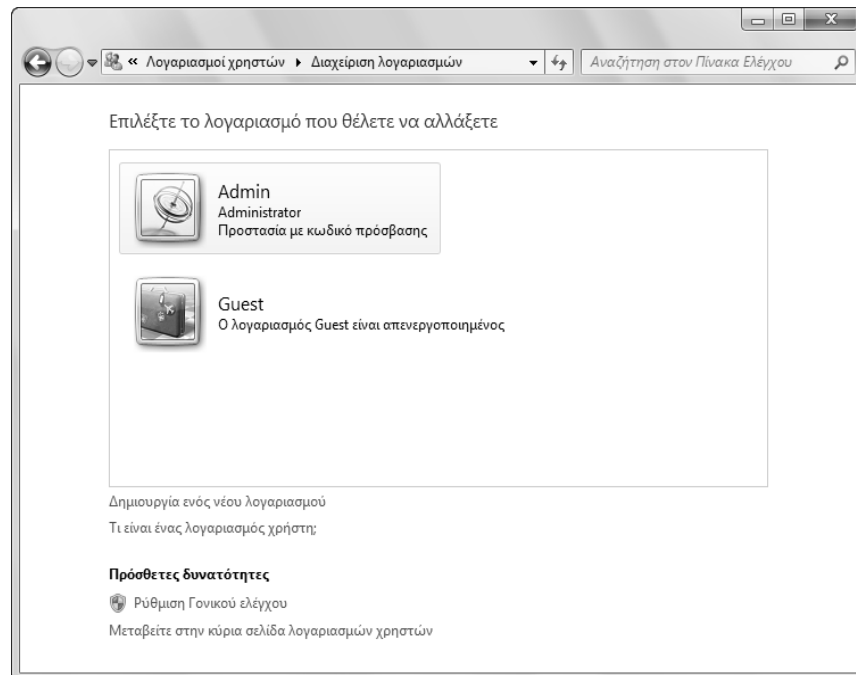
Στην επόμενη άσκηση, θα δημιουργήσετε ένα λογαριασμό χρήστη με δικαιώματα διαχειριστή.



**ΠΡΟΕΤΟΙΜΑΣΙΑ** Δεν χρειάζεστε αρχεία εξάσκησης για την άσκηση αυτή, αλλά θα χρειαστείτε τα διαπιστευτήρια ενός λογαριασμού διαχειριστή. Εμφανίστε τον Πίνακα Ελέγχου σε προβολή Κατηγοριών, και κατόπιν ακολουθήστε τα βήματα.

1. Στο παράθυρο του **Πίνακα Ελέγχου**, στην κατηγορία **Λογαριασμοί χρηστών και οικογενειακή ασφάλεια**, πατήστε στη διαταγή **Προσθήκη ή κατάργηση λογαριασμών χρηστών**.

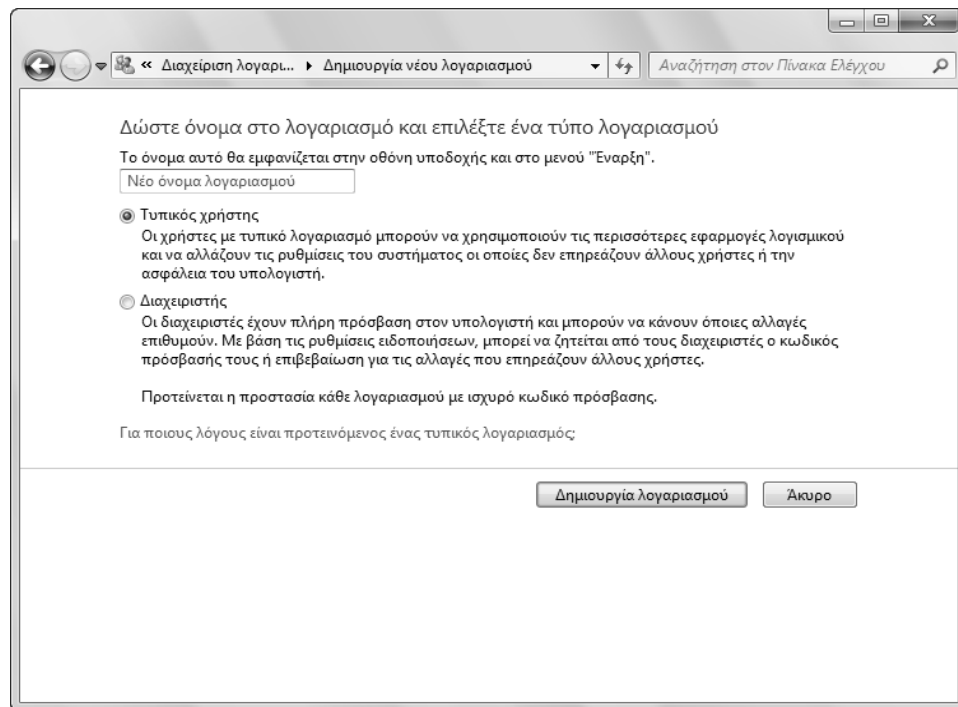
Θα ανοίξει το παράθυρο **Διαχείριση λογαριασμών**.



Το παράθυρο **Διαχείριση λογαριασμών** εμφανίζει εικονίδια για όλους τους λογαριασμούς που έχουν δημιουργηθεί στον υπολογιστή σας.

2. Πατήστε στη διαταγή **Δημιουργία ενός νέου λογαριασμού**.

Θα ανοίξει το παράθυρο **Δημιουργία νέου λογαριασμού**.



*Μπορείτε να δημιουργήσετε ένα λογαριασμό τυπικού χρήστη ή διαχειριστή.*

3. Στο πλαίσιο κειμένου **Νέο όνομα λογαριασμού**, πληκτρολογήστε **Angel**.

4. Ενεργοποιήστε την επιλογή **Διαχειριστής** και μετά πατήστε στο κουμπί **Δημιουργία λογαριασμού**.

Τα Windows 7 θα δημιουργήσουν ένα νέο λογαριασμό με το όνομα **Angel**, και θα αντιστοιχίσουν σε αυτόν μια τυχαία εικόνα λογαριασμού, η οποία θα εμφανίζεται τώρα στο παράθυρο **Διαχείριση λογαριασμών**.

**Δείτε επίσης** Για περισσότερες πληροφορίες σχετικά με τις εικόνες λογαριασμών χρηστών, δείτε την ενότητα «Διαχείριση λογαριασμού χρήστη» στην επόμενη σελίδα.



**ΟΛΟΚΛΗΡΩΣΗ** Κλείστε το παράθυρο **Διαχείριση λογαριασμών**, αλλά κρατήστε το λογαριασμό Angel για να τον χρησιμοποιήσετε σε επόμενες ασκήσεις του κεφαλαίου.

**Συμβουλή** Μπορείτε να εμφανίσετε γρήγορα τις ρυθμίσεις του λογαριασμού χρήστη σας, πατώντας στην εικόνα του λογαριασμού σας στην κορυφή του δεξιού τμήματος του μενού **Έναρξη**.

### Γρήγορη εναλλαγή χρηστών

Περισσότεροι από ένας χρήστες μπορούν να είναι συνδεδεμένοι στον ίδιο υπολογιστή ταυτόχρονα. Για παράδειγμα, αν δουλεύετε σε έναν κοινόχρηστο οικιακό υπολογιστή και ο γιος σας θέλει να ελέγξει το ηλεκτρονικό του ταχυδρομείο στο συγκεκριμένο υπολογιστή όσο εσείς κάνετε διάλειμμα για κολατσιό, μπορεί να συνδεθεί στο δικό του λογαριασμό χρήστη χωρίς να πειράξει τα προγράμματα και τα αρχεία που χρησιμοποιείτε.

Για να συνδεθείτε στο λογαριασμό χρήστη σας ενώ είναι ενεργός ένας άλλος λογαριασμός:

1. Στο μενού **Έναρξη**, πατήστε στο κουμπί **Επιλογές τερματισμού λειτουργίας**, και μετά επιλέξτε **Αλλαγή χρήστη**.
2. Στην οθόνη Υποδοχής, πατήστε στο λογαριασμό χρήστη σας και, αν απαιτείται, πληκτρολογήστε τον κωδικό πρόσβασης.

Επαναλάβετε τη διαδικασία για να επιστρέψετε στην περίοδο εργασίας του αρχικού χρήστη ή να επιλέξετε άλλο λογαριασμό χρήστη.

Όταν τερματίζετε τη λειτουργία του υπολογιστή σας, τα Windows σας προειδοποιούν αν κάποιος άλλος λογαριασμός είναι ενεργός ώστε να μη χάσετε ακούσια τη μη αποθηκευμένη δουλειά ενός άλλου χρήστη ή να σβήσετε τον υπολογιστή χωρίς να τερματίσετε κανονικά τα ανοιχτά προγράμματα.

## Διαχείριση λογαριασμού χρήστη

Κάθε λογαριασμός χρήστη έχει ένα αντίστοιχο όνομα και μια εικόνα. Ο λογαριασμός ενδέχεται να έχει επίσης κωδικό πρόσβασης, αν του έχει ανατεθεί κάποιος.

**Σημαντικό** Αν μείπετε στον κόπο να προστατεύσετε το λογαριασμό χρήστη σας με κωδικό πρόσβασης, επιλέξτε έναν που δεν μπορεί κάποιος να μαντέψει εύκολα. Ένας ισχυρός κωδικός πρόσβασης έχει τουλάχιστον οκτώ χαρακτήρες, δεν περιέχει λέξεις που βρίσκονται σε λεξικά ή ονόματα, και περιλαμβάνει τουλάχιστον ένα κεφαλαίο γράμμα, ένα πεζό γράμμα, έναν αριθμό, και ένα σημείο στίξης.

Όλοι οι χρήστες μπορούν να αλλάξουν τα παρακάτω στοιχεία του λογαριασμού τους:

- **Όνομα λογαριασμού** Μπορείτε να αλλάξετε το όνομα που εμφανίζεται στην οθόνη Υποδοχής και το μενού **Έναρξη**.
- **Εικόνα λογαριασμού** Μπορείτε να αλλάξετε την εικόνα που σας χαρακτηρίζει στην οθόνη Υποδοχής και το μενού **Έναρξη**.
- **Κωδικός πρόσβασης** Μπορείτε να δημιουργήσετε ή να αλλάξετε τον κωδικό πρόσβασης.



### Των φρονιμών τα παιδιά...

Όταν αναθέτετε κωδικό πρόσβασης στο λογαριασμό χρήστη σας, μπορείτε επίσης να αποθηκεύσετε μια υπόδειξη για τον κωδικό αυτόν. Τα Windows 7 εμφανίζουν την υπόδειξη όταν δίνετε λάθος κωδικό. Αν δεν αποθηκεύσατε υπόδειξη για τον κωδικό πρόσβασης, ή σας είναι αδύνατον να θυμηθείτε τον κωδικό ακόμη και με τη βοήθεια της υπόδειξης, μπορείτε να επαναφέρετε τον κωδικό σας — αλλά μόνο στην περίπτωση που έχετε δημιουργήσει δίσκο επαναφοράς κωδικού πρόσβασης. Μπορείτε να δημιουργήσετε το δίσκο σε μια μονάδα φλας USB ή σε μια δισκέτα (αλλά όχι σε CD).

Πιστεύετε ότι δεν θα ξεχάσετε ποτέ τον κωδικό σας; Ίσως φαίνεται απίθανο, αλλά μπορεί να συμβεί, ειδικά αν πρέπει να τον αλλάζετε τακτικά. Η δημιουργία ενός δίσκου επαναφοράς κωδικού πρόσβασης είναι ένα απλό προληπτικό μέτρο που μπορείτε να πάρετε.

Για να δημιουργήσετε ένα δίσκο επαναφοράς κωδικού πρόσβασης:

1. Συνδέστε μια μονάδα φλας USB ή τοποθετήστε μια δισκέτα στη μονάδα δισκετών του υπολογιστή σας.
2. Ανοίξτε το παράθυρο **Λογαριασμοί χρηστών** στον Πίνακα Ελέγχου. Στο αριστερό τμήμα, πατήστε στην επιλογή **Δημιουργία δίσκου επαναφοράς κωδικού πρόσβασης**.
3. Στη σελίδα Υποδοχής του Οδηγού Ξεχασμένου κωδικού πρόσβασης, πατήστε στο κουμπί **Επόμενο**. Στη σελίδα **Δημιουργία δίσκου επαναφοράς κωδικού πρόσβασης**, επιλέξτε τη μονάδα φλας USB ή τη μονάδα δισκετών που θέλετε να χρησιμοποιήσετε και κατόπιν πατήστε στο κουμπί **Επόμενο**.
4. Στη σελίδα **Τρέχων κωδικός πρόσβασης λογαριασμού χρήστη**, πληκτρολογήστε τον κωδικό που χρησιμοποιείτε για να συνδέεστε στα Windows 7, και στη συνέχεια πατήστε στο κουμπί **Επόμενο**.
5. Όταν η γραμμή προόδου εμφανίσει την ένδειξη **ολοκληρώθηκε το 100%**, πατήστε στο κουμπί **Επόμενο**. Έπειτα, στη σελίδα **Ολοκλήρωση του Οδηγού Ξεχασμένου κωδικού πρόσβασης**, πατήστε στο κουμπί **Τέλος**.

Φροντίστε να αποθηκεύσετε το δίσκο επαναφοράς κωδικού πρόσβασης σε ασφαλή θέση επειδή μπορεί να τον χρησιμοποιήσει οποιοσδήποτε για να επαναφέρει τον κωδικό πρόσβασής σας και να αποκτήσει πρόσβαση στον υπολογιστή σας.

Αν δώσετε λάθος κωδικό πρόσβασης στην οθόνη Υποδοχής, ένα πλαίσιο μηνύματος θα σας πληροφορήσει ότι το όνομα χρήστη ή ο κωδικός πρόσβασης είναι λάθος. Αφού πατήσετε στο κουμπί **OK** για να επιστρέψετε στην οθόνη Υποδοχής, μπορείτε να χρησιμοποιήσετε το δίσκο επαναφοράς κωδικού πρόσβασης ως εξής:

1. Στην οθόνη Υποδοχής, κάτω από το πλαίσιο του κωδικού πρόσβασης, πατήστε στο σύνδεσμο **Επαναφορά κωδικού πρόσβασης**.
2. Στη σελίδα Υποδοχής του Οδηγού Επαναφοράς κωδικού πρόσβασης, πατήστε στο κουμπί **Επόμενο**. Στη σελίδα **Τοποθέτηση του δίσκου επαναφοράς κωδικού πρόσβασης**, επιλέξτε τη μονάδα φλας USB ή τη μονάδα δισκετών που θέλετε να χρησιμοποιήσετε. Τοποθετήστε το μέσο επαναφοράς κωδικού πρόσβασης στη μονάδα, και κατόπιν πατήστε στο κουμπί **Επόμενο**.
3. Στη σελίδα **Επαναφορά του κωδικού πρόσβασης λογαριασμού χρήστη**, πληκτρολογήστε ένα νέο κωδικό πρόσβασης και μια υπόδειξη, και πατήστε στο κουμπί **Επόμενο**.
4. Στη σελίδα **Ολοκλήρωση του Οδηγού Ξεχασμένου κωδικού πρόσβασης**, πατήστε στο κουμπί **Τέλος**.

Αν έχετε διαπιστευτήρια διαχειριστή, μπορείτε να αλλάξετε τις ιδιότητες αυτές για οποιονδήποτε λογαριασμό χρήστη. Ακόμη, μπορείτε να αλλάξετε τον τύπο λογαριασμού από διαχειριστή σε τυπικό χρήστη (με την προϋπόθεση ότι στον υπολογιστή παραμένει τουλάχιστον ένας λογαριασμός διαχειριστή) ή αντίστροφα.

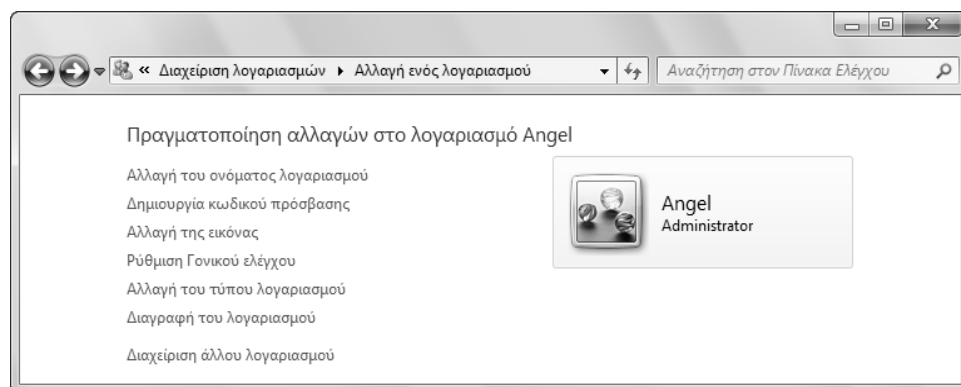
Τα Windows 7 περιλαμβάνουν πολλές εικόνες για λογαριασμούς χρηστών, οι οποίες απεικονίζουν ζώα, αθλήματα, και χόμπι. Μπορείτε να προσαρμόσετε το λογαριασμό σας επιλέγοντας την εικόνα που ταιριάζει περισσότερο στην προσωπικότητα ή τα ενδιαφέροντά σας. Αν δεν σας αρέσει καμία από τις υπάρχουσες, μπορείτε να χρησιμοποιήσετε κάποια δική σας. Μπορείτε να χρησιμοποιήσετε αρχεία .bmp, .gif, .jpg, ή .png ως εικόνες. Η αρχική εικόνα μπορεί να έχει οποιοδήποτε μέγεθος, αλλά η εικόνα λογαριασμού χρήστη εμφανίζεται πάντα τετράγωνη. Αν επιλέξετε μια εικόνα της οποίας το ύψος δεν είναι ίσο με το πλάτος, αυτή θα παραμορφωθεί ή θα περικοπεί σε τετράγωνο σχήμα όταν εμφανιστεί ως εικόνα λογαριασμού χρήστη.

Στην επόμενη άσκηση, θα αλλάξετε τον τύπο του λογαριασμού που δημιουργήσατε στην προηγούμενη. Κατόπιν, θα αλλάξετε την εικόνα του λογαριασμού με κάποια άλλη από αυτές των Windows 7, και στη συνέχεια με μια δική σας φωτογραφία. Τέλος, θα αναθέσετε κωδικό πρόσβασης στο λογαριασμό.



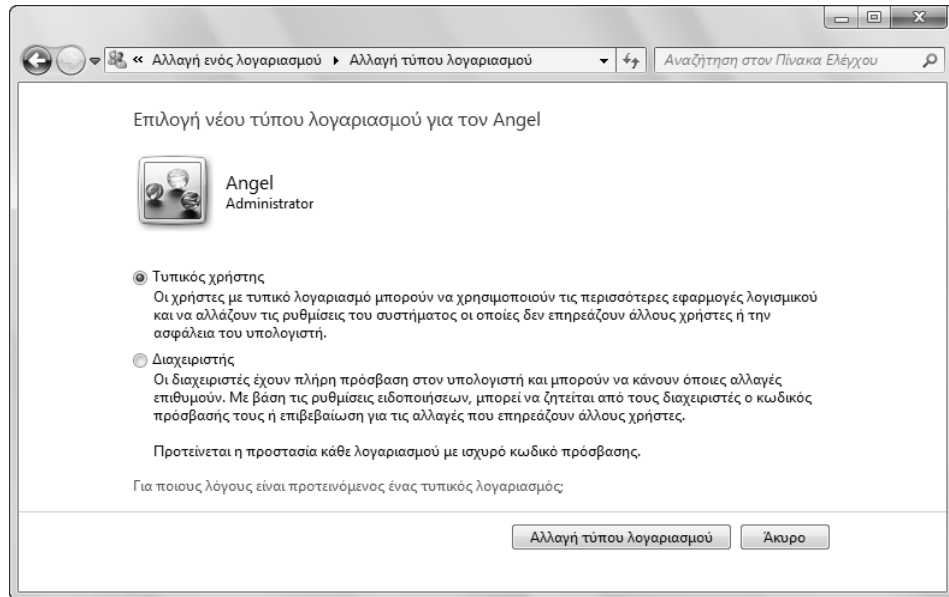
**ΠΡΟΕΤΟΙΜΑΣΙΑ** Χρειάζεστε το λογαριασμό **Angel** που δημιουργήσατε στην προηγούμενη άσκηση, και την εικόνα *Angelic* από το φάκελο *Έγγραφα \Microsoft Press \Windows7BB \Accounts* για να ολοκληρώσετε την άσκηση. Επίσης, πρέπει να έχετε διαπιστευτήρια ενός λογαριασμού διαχειριστή. Εμφανίστε το παράθυρο **Διαχείριση λογαριασμών** του Πίνακα Ελέγχου, και κατόπιν ακολουθήστε τα βήματα.

1. Στο παράθυρο **Διαχείριση λογαριασμών**, πατήστε στο λογαριασμό **Angel**. Θα ανοίξει το παράθυρο **Αλλαγή ενός λογαριασμού**.



Το παράθυρο **Αλλαγή ενός λογαριασμού** εμφανίζει τις επιλογές για την τροποποίηση του επιλεγμένου λογαριασμού.

2. Πατήστε στη διαταγή **Αλλαγή του τύπου λογαριασμού**. Θα ανοίξει το παράθυρο **Αλλαγή τύπου λογαριασμού**.



Μπορείτε να αλλάξετε ένα λογαριασμό χρήστη από τυπικό χρήστη σε διαχειριστή και αντίστροφα.

3. Με ενεργοποιημένη την επιλογή **Τυπικός χρήστης**, πατήστε στο κουμπί **Αλλαγή τύπου λογαριασμού**.

Στο παράθυρο **Αλλαγή ενός λογαριασμού**, κάτω από το όνομα του λογαριασμού χρήστη **Angel** εμφανίζεται πλέον η επιλογή **Τυπικός χρήστης**.

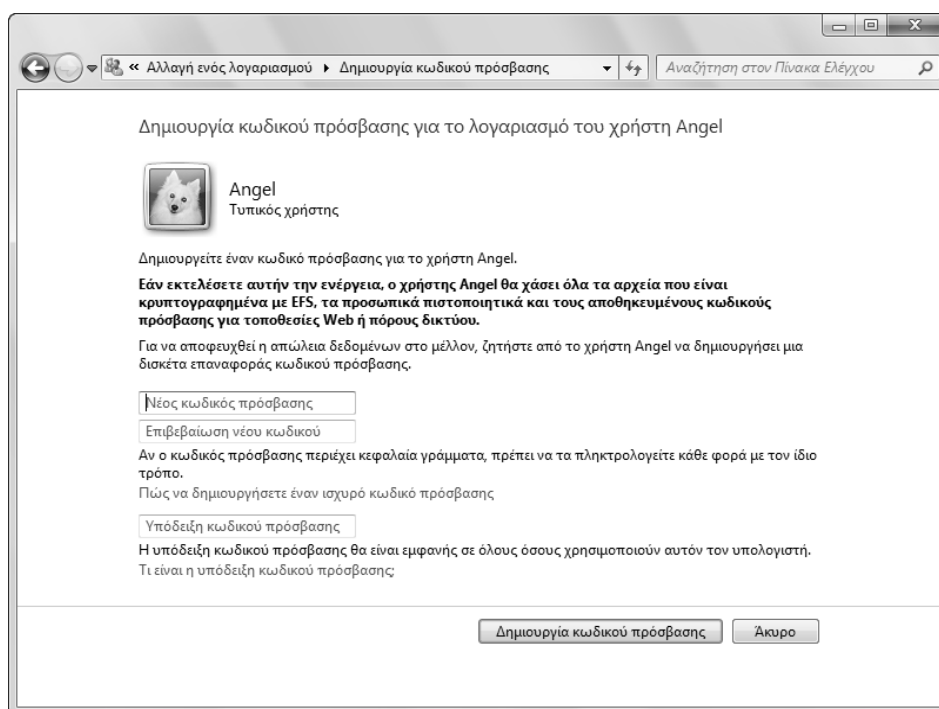
4. Πατήστε στη διαταγή **Αλλαγή της εικόνας**.

Θα ανοίξει το παράθυρο **Επιλογή εικόνας**.



Το παράθυρο **Επιλογή εικόνας** εμφανίζει τις εικόνες λογαριασμών χρηστών που διαθέτουν τα Windows 7, καθώς και τυχόν δικές σας εικόνες που έχετε χρησιμοποιήσει.

5. Πατήστε σε οποιαδήποτε εικόνα θέλετε, και μετά πατήστε στο κουμπί **Αλλαγή εικόνας**. Στο παράθυρο **Αλλαγή ενός λογαριασμού**, η εικόνα θα έχει αλλάξει.
6. Στο παράθυρο **Αλλαγή ενός λογαριασμού**, πατήστε στη διαταγή **Αλλαγή της εικόνας**. Έπειτα, κάτω από τις μικρογραφίες στο παράθυρο **Επιλογή εικόνας**, πατήστε στο σύνδεσμο **Αναζήτηση περισσότερων εικόνων**.
7. Στο αριστερό τμήμα του πλαισίου διαλόγου **Άνοιγμα**, πατήστε στην κατηγορία **Βιβλιοθήκες**. Μετά, στο κεντρικό τμήμα του παραθύρου, διπλοπατήστε στην επιλογή **Έγγραφα**, στη συνέχεια διπλοπατήστε στην επιλογή **Microsoft Press**, έπειτα στην επιλογή **Windows7BB**, και τέλος στην επιλογή **Accounts**.
8. Πατήστε στην εικόνα **Angelic**, και μετά πατήστε στο κουμπί **Άνοιγμα** για να αλλάξετε την εικόνα του λογαριασμού με τη συγκεκριμένη.  
Το παράθυρο **Αλλαγή ενός λογαριασμού** θα εμφανίσει την επιλεγμένη εικόνα για το λογαριασμό χρήστη **Angel**.
9. Πατήστε στη διαταγή **Δημιουργία κωδικού πρόσβασης** (Δημιουργία κωδικού πρόσβασης). Θα ανοίξει το παράθυρο **Δημιουργία κωδικού πρόσβασης**



*Μπορείτε να πληκτρολογήσετε τον κωδικό πρόσβασης και μια υπόδειξη για να σας τον υπενθυμίζει όταν τον ξεχνάτε.*

10. Στο πλαίσιο κειμένου **Νέος κωδικός πρόσβασης**, πληκτρολογήστε **wOOfw00f!** (με δύο κεφαλαία **O** και δύο μηδενικά). Κατόπιν, πατήστε το πλήκτρο **Tab** για να μεταφερθείτε στο επόμενο πεδίο.  
Για να διασφαλιστεί η μυστικότητα του κωδικού πρόσβασης, οι χαρακτήρες που πληκτρολογείτε θα εμφανιστούν ως κουκκίδες.

11. Στο πλαίσιο κειμένου **Επιβεβαίωση νέου κωδικού**, πληκτρολογήστε πάλι **w00fw00f!**
12. Στο πλαίσιο κειμένου **Υπόδειξη κωδικού πρόσβασης**, πληκτρολογήστε **What does Angel say?** (Τι λέει η Angel;)
13. Πατήστε στο κουμπί **Δημιουργία κωδικού πρόσβασης** για να αποθηκεύσετε τον κωδικό στο προφίλ του λογαριασμού χρήστη Angel.  
Στο παράθυρο **Αλλαγή ενός λογαριασμού**, θα εμφανιστεί η ένδειξη **Προστασία με κωδικό πρόσβασης** κάτω από τον τύπο του λογαριασμού χρήστη **Angel**.



**ΟΛΟΚΛΗΡΩΣΗ** Κλείστε το παράθυρο **Αλλαγή ενός λογαριασμού**.

## Περιορισμός της πρόσβασης στον υπολογιστή

Πολλά παιδιά έχουν πρόσβαση σε υπολογιστές. Ορισμένοι από αυτούς τους υπολογιστές, όπως εκείνοι σε σχολεία ή βιβλιοθήκες, ελέγχονται με βάση κανόνες τομέα δικτύου ή είναι υπό την επίβλεψη ενός δασκάλου, βιβλιοθηκάρου, ή άλλου ενήλικου. Κάποιοι άλλοι υπολογιστές, και ειδικά σε σπίτια, ενδέχεται να μην ελέγχονται.

Αν έχετε παιδιά στο σπίτι σας, αυτά έχουν πρόσβαση στον υπολογιστή σας. Το επίπεδο ενδιαφέροντος των παιδιών είναι συνάρτηση της ηλικίας τους, καθώς και της δικής σας συμπεριφοράς στον υπολογιστή. Τα όμορφα λαμπάκια του υπολογιστή είναι συναρπαστικά για ένα πολύ μικρό παιδί. (Υπόδειξη προς τους κατασκευαστές υπολογιστών: σας παρακαλούμε, σταματήστε να τοποθετείτε όμορφα φωτάκια στο διακόπτη του ρεύματος! Προσελκύουν παιδάκια δύο χρονών που δεν ενδιαφέρονται αν έχετε αποθηκεύσει πρόσφατα τη δουλειά σας.) Αν είστε μέλος της ολοένα αυξανόμενης κοινότητας των «εργαζομένων της πληροφορικής» και ξοδεύετε αρκετές ώρες την ημέρα στον υπολογιστή, τα παιδιά σας μπορεί να υποθέσουν ότι πρέπει και αυτά να έχουν πρόσβαση σε αυτόν. Τα μεγαλύτερα σε ηλικία παιδιά ελκύονται περισσότερο από τα πράγματα που μπορούν να κάνουν με τον υπολογιστή, παρά από το ίδιο το μηχάνημα. Υπάρχουν πολλά εξαιρετικά διδακτικά προγράμματα υπολογιστή για παιδιά όλων των ηλικιών, καθώς επίσης και μια πληθώρα επιλογών δωρεάν ψυχαγωγίας αν δεν λάβετε υπόψη το κόστος της σύνδεσης στο Διαδίκτυο. Δυστυχώς, υπάρχει και μια τεράστια ποσότητα διαθέσιμου περιεχομένου που είναι ακατάλληλο για παιδιά. Μπορείτε να ελέγξετε τις λειτουργίες και το περιεχόμενο που είναι διαθέσιμα στα παιδιά σας δημιουργώντας περιορισμένους λογαριασμούς χρηστών ειδικά γι' αυτά.